



XTline
PROFESSIONAL TOOLS

NÁVOD K POUŽITÍ

XT105315

NÁSTAVEC
K FRÉZOVÁNÍ
DRÁŽEK



Model:	AG03
Průměr kotouče:	125mm
Hloubka drážky:	6-28mm
Šířka drážky:	25mm
Závit vřetene:	M14
Hmotnost:	1,10kg





PŘÍPRAVA PRÁCE A POUŽITÍ

Varování: Pečlivě si přečtěte všechny pokyny a bezpečnostní varování. Před spuštěním zařízení si nejprve přečtěte návod k použití a pokyny k obsluze zařízení a brusného příslušenství. Nedodržování pokynů a varování může způsobit vážná zranění. Všechny pokyny a varování si pečlivě uschovejte pro budoucí využití.

- Používejte takový typ krytu, který je kompatibilní s vaším elektrickým nářadím. Kryt musí být uzpůsobený danému zařízení. Vložka na límci zařízení musí souhlasit s drážkami na límci krytu.

- Používejte pouze 125mm diamantové kotouče

Nesprávná velikost nebo typ příslušenství mohou způsobit zranění osob nebo poškození krytu či celého zařízení.

V případě nesprávné manipulace s krytem pro odsávání prachu hrozí vážné zranění či dokonce smrt obsluhy tohoto zařízení.

V případě nesprávné manipulace s krytem pro odsávání prachu hrozí zranění osob nebo poškození majetku.

Opatření pro práci s krytem pro odsávání prachu

1. Kryt pro odsávání prachu je určen pro vysokorychlostní úhlové brusky o průměru kotoučů 115mm a 125mm.
2. Kryt pro odsávání prachu je určen pro řezání betonu, kamene a dalších podobných stavebních materiálů. Nepoužívejte zařízení pro řezání kovu a jiných materiálů.
3. Kryt pro odsávání prachu je určen pro použití výhradně v kombinaci s diamantovými řeznými kotouči. Nepoužívejte zařízení v kombinaci s jakýmkoliv jiným typem kotouče, jako jsou brusné kotouče nebo pilové kotouče s karbidovou úpravou zubů.
4. Před spuštěním vždy zkontrolujte případné poškození krytu pro odsávání prachu, praskliny nebo deformace. Nepoužívejte poškozený, prasklý nebo ohnutý kryt pro odsávání prachu. Hrozí nebezpečí úrazu.
5. Vždy používejte ochranu zraku. Pokud si to podmínky daného pracovního úkonu žádají, používejte rovněž respirátor, protiskluzovou bezpečnostní obuv, tvrdou přilbu nebo ochranu sluchu.
6. Udržujte kryt pro odsávání prachu v dostatečné vzdálenosti od benzínu, ředidla, petroleje a parafínu.
7. Dodaný spojovací díl nemusí být kompatibilní se všemi typy vysokorychlostních úhlových brusek. V takovém případě kryt pro odsávání prachu nepoužívejte.

Varování: Z důvodu prevence zranění před montáží nebo demontáží příslušenství nebo před prováděním změn na zařízení vždy odpojte zařízení od zdroje elektrického napětí.

1. Odpojte zařízení od zdroje elektrického napětí nebo odstraňte baterii.
2. Odstraňte všechna příslušenství a kryt zařízení.
3. Ujistěte se, že parametry zařízení se shodují s parametry krytu.

Broušení

Prachový kryt pro broušení betonových povrchů byl zkonstruován pro odsávání prachu během následujících operací: broušení, srovnávání a leštění betonových povrchů. Odsává prach při odstraňování povrchových nátěrů, epoxidu a lepidla. Při použití správného typu úhlové brusky diamantového kotouče a odsávacího zařízení je možné odstranit drtivou většinu statického a vzdušného prachu, který by bez použití odsávání mohl znečistit vzduch v pracovním prostředí nebo způsobit vyšší zdravotní riziko obsluze zařízení a dalších osob v blízkosti zařízení. Tato bruska betonových povrchů musí být vždy používána v kombinaci s odsávacím zařízením určeným pro odsávání betonového prachu. Nepoužívejte v mokřem prostředí nebo v blízkosti hořlavých kapalin a plynů. Prachový kryt je profesionálním výrobkem. Udržujte zařízení mimo dosah dětí. Pokud je zařízení obsluhováno nezkušeným operátorem, je třeba zajistit kvalifikovaný dohled.

Poznámka: Průměr příruby krytu činí 51,2mm. Je proto nutné zkontrolovat průměr vaší úhlové brusky a dalších konektorů pomocí posuvného měřítka a zvolit vhodnou velikost upínací podložky, viz obrázek.

Postup:

Krok č.1: Změřte velikost krytu převodovky. Pokud průměr činí 51,2mm, je možné namontovat kryt přímo na brusku. Pokud je průměr jiný, prosím, upravte jej přidáváním podložek, dokud nebude dosaženo průměru 51,2mm.



Krok č.2 (Montáž kotoučů)

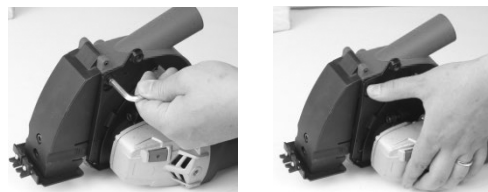
1) Uvolněte kryt a otevřete přední kryt. (viz obrázek a)

a



2) Povolte šroub na levé straně příslušenství pomocí vnitřního šestihybného klíče. (viz obrázek b)

b



3) Upevněte vnitřní přírubu a poté vložte první kotouč. (viz obrázek c)

c



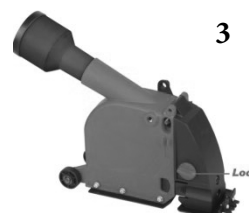
4) Upravte šířku řezu přidáním dalších podložek dle potřeby. (viz obrázek 1)



5) Vložte druhý kotouč a upevněte jej pomocí vnější příruby. (viz obrázek 2)



6) Zavřete přední kryt a ujistěte se, že je správně zajištěný. (viz obrázek 3)



Krok č.3:

Zkontrolujte správnou funkci všech částí zařízení.

Krok č.4:

Připojte odsávací zařízení dle potřeby. (Viz obrázek 4)



Pravouhlost – pokyny pro řezání:

1. Uvolněte přední kryt. (viz obrázek 1)



3. Po dokončení nastavení kryt opět uzavřete.



2. Otevřete kryt a překlňte jej o 180° směrem nad kotouče. (viz obrázek 2)

Shlédněte kotouče, jestli jsou kolmé k ose brusky. V případě vychýlení opravte vychýlení kotoučů.



SERVIS A ODPOVĚDNOST ZA VADY

Dne 1.1.2014 vstoupil v platnost zákon c. 89/2012 Sb. Firma XTline s.r.o. v souladu s tímto zákonem poskytuje na Vámi zakoupený výrobek odpovědnost za vady po dobu 24 měsíců (u právnických osob 12 měsíců). Reklamacie budou posouzeny naším reklamačním oddělením (viz níže) a uznané bezplatně opraví servis firmy XTline s.r.o.

Místem pro uplatnění reklamace je prodejce, u kterého bylo zboží zakoupeno. Reklamace, včetně odstranění vady, musí být vyřízena bez zbytečného odkladu, nejpozději do 30 dnu ode dne uplatnění reklamace, pokud se prodávající s kupujícím nedohodnou na delší lhůtě. Kupující může uplatnit reklamaci osobně nebo zasláním zboží k reklamaci přepravní službou na vlastní náklady, v bezpečném balení.

Zásilka musí obsahovat reklamovaný výrobek, prodejní dokumenty, podrobný popis závady a kontaktní údaje (zpáteční adresa, telefon). Vady, které lze odstranit, budou opraveny v zákonné lhůtě 30 dnů (dobu lze po vzájemné dohodě prodloužit). Po projevení skryté vady materiálu do 6 měsíců od data prodeje, která nelze odstranit, bude výrobek vyměněn za nový (vady, které existovaly při převzetí zboží, nikoli vzniklé nesprávným používáním nebo opotřebením). Na neodstranitelné vady a vady, které si je kupující schopen opravit sám lze po vzájemné dohodě uplatnit přiměřenou slevu z kupní ceny. Nárok na reklamaci zaniká, jestliže:

- výrobek nebyl používán a udržován podle návodu k obsluze
 - výrobek byl používán v jiných podmínkách nebo k jiným účelům, než ke kterým je určen nebo používáním nevhodných nebo nekvalitních maziv apod.
 - škody vzniklé působením vnějších mechanických, teplotních či chemických vlivů
 - vady byly způsobeny nevhodným skladováním či manipulací s výrobkem
- výrobek byl použit nad rámec přípustného zatížení.

ZÁRUKA SE NEVZTAHUJE NA PŘÍSLUŠENSTVÍ



XTline
PROFESSIONAL TOOLS

NÁVOD K POUŽITIE

XT105315

NADSTAVEC
K FRÉZOVANIE
DRÁŽOK



Model:	AG03
Priemer kotúča:	125mm
Hĺbka drážky:	6-28mm
Šírka drážky:	25mm
Závit vretena:	M14
Hmotnosť:	1,10kg





PRÍPRAVA PRÁCE A POUŽITIE

Varovanie: Starostlivo si prečítajte všetky pokyny a bezpečnostné varovanie. Pred spustením zariadenia si najprv prečítajte návod na použitie a pokyny na obsluhu zariadenia a brúsneho príslušenstva. Nedodržovanie pokynov a varovania môže spôsobiť vážne zranenia. Všetky pokyny a varovania si starostlivo uschovajte pre budúce využitie.

- Používajte taký typ krytu, ktorý je kompatibilný s vaším elektrickým náradím. Kryt musí byť prispôbený danému zariadeniu. Vložka na golieri zariadenie musí súhlasiť s drážkami na golieri kryte.

- Používajte iba 125mm diamantové kotúče

Nesprávna veľkosť alebo typ príslušenstva môžu spôsobiť zranenie osôb alebo poškodenie krytu či celého zariadenia.

V prípade nesprávnej manipulácie s krytom pre odsávanie prachu hrozí vážne zranenie či dokonca smrť obsluhy tohto zariadenia.

V prípade nesprávnej manipulácie s krytom pre odsávanie prachu hrozí zranenie osôb alebo poškodenie majetku.

Opatrenia pre prácu s krytom pre odsávanie prachu

1. Kryt pre odsávanie prachu je určený pre vysokorýchlostné uhlové brúsky s priemerom kotúčov 115mm a 125mm.
2. Kryt pre odsávanie prachu je určený pre rezanie betónu, kameňa a ďalších podobných stavebných materiálov. Nepoužívajte zariadenie na rezanie kovu a iných materiálov.
3. Kryt pre odsávanie prachu je určený pre použitie výhradne v kombinácii s diamantovými reznými kotúčmi. Nepoužívajte zariadenie v kombinácii s akýmkoľvek iným typom kotúče, ako sú brúsne kotúče alebo pílové kotúče s karbidovou úpravou zubov.
4. Pred spustením vždy skontrolujte prípadné poškodenie krytu pre odsávanie prachu, praskliny alebo deformácie. Nepoužívajte poškodený, prasknutý alebo ohnutý kryt pre odsávanie prachu. Hrozí nebezpečenstvo úrazu.
5. Vždy používajte ochranu zraku. Ak si to podmienky daného pracovného úkonu žiadajú, používajte takisto respirátor, protišmykovú bezpečnostnú obuv, tvrdú prilbu alebo ochranu sluchu.
6. Udržujte kryt pre odsávanie prachu v dostatočnej vzdialenosti od benzínu, riedidla, petroleja a parafínu.
7. Dodaný spojovací diel nemusí byť kompatibilný so všetkými typmi vysokorýchlostných uhlových brúsok. V takomto prípade kryt pre odsávanie prachu nepoužívajte.

Montáž

Varovanie: Z dôvodu prevencie zranenia pred montážou alebo demontážou príslušenstva alebo pred vykonávaním zmien na zariadení vždy odpojte zariadenie od zdroja elektrického napätia.

1. Odpojte zariadenie od zdroja elektrického napätia alebo odstráňte batériu.
2. Odstráňte všetky príslušenstva a kryt zariadenia.
3. Uistite sa, že parametre zariadenia sa zhodujú s parametrami krytu.

Brúsenie

Prachový kryt pre brúsenie betónových povrchov bol skonštruovaný na odsávanie prachu počas nasledujúcich operácií: brúsenie, porovnávanie a leštenie betónových povrchov. Odsáva prach pri odstraňovaní povrchových náterov, epoxidu a lepidla. Pri použití správneho typu uhlovej brúsky diamantového kotúča a odsávacieho zariadenia je možné odstrániť drvivú väčšinu statického a vzdušného prachu, ktorý by bez použitia odsávania mohol znečistiť vzduch v pracovnom prostredí alebo spôsobiť vyššie zdravotné riziko obsluhu zariadenia a ďalších osôb v blízkosti zariadení. Táto brúska betónových povrchov musí byť vždy používaná v kombinácii s odsávacím zariadením určenom pre odsávanie betónového prachu. Nepoužívajte v mokrom prostredí alebo v blízkosti horľavých kvapalín a plynov. Prachový kryt je profesionálnym výrobkom. Udržujte zariadenie mimo dosahu detí. Pokiaľ je zariadenie obsluhované neskúseným operátorom, je potrebné zabezpečiť kvalifikovaný dohľad.

Poznámka: Priemer príruby krytu činí 51,2mm. Je preto nutné skontrolovať priemer vašej uhlovej brúsky a ďalších konektorov pomocou posuvného merítka a zvoliť vhodnú veľkosť upínacie podložky, viď obrázok.

Postup:

Krok č.1: Zmerajte veľkosť krytu prevodovky. Ak priemer činí 51,2mm, je možné namontovať kryt priamo na brúsku. Ak je priemer iný, prosím, upravte ho pridávaním podložiek, kým sa nedosiahne priemeru 51,2mm.

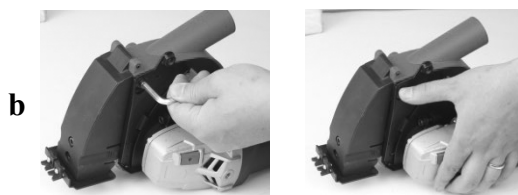


Krok č.2 (Montáž kotúčov)

1) Uvoľnite kryt a otvorte predný kryt. (Viď obrázok a)



2) Povolte skrutku na ľavej strane príslušenstva pomocou vnútorného šesťhranného kľúča. (Viď obrázok b)



3) Upevnite vnútornú prírubu a potom vložte prvý kotúč. (viď obrázok c)



4) Upravte šírku rezu pridaním ďalších podložiek podľa potreby. (Vid' obrázok 1)



5) Vložte druhý kotúč a upevnite ho pomocou vonkajšej príruby. (Vid' obrázok 2)



6) Zatvorte predný kryt a uistite sa, že je správne zaistený. (Vid' obrázok 3)



Krok č.3:

Skontrolujte správnu funkciu všetkých častí zariadení.

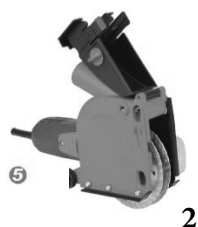
Krok č.4:

Pripojte odsávacie zariadenie podľa potreby.(Vid' obrázok 4)



Pravouhlost' - pokyny pre rezanie:

1. Uvoľnite predný kryt. (Vid' obrázok 1)



3. Po dokončení nastavenia kryt opäť uzatvorte.

2. Otvorte kryt a preklopte ho o 180 ° smerom nad kotúča. (Vid' obrázok 2)

Pozrite kotúče, či sú kolmé k osi brúsky. V prípade vychýlenie opravte vychýlenie kotúčov.





SERVIS A ZODPOVEDNOSŤ ZA CHYBY

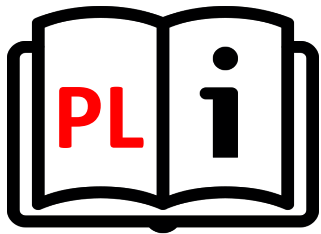
Dňa 1.1.2014 nadobudol účinnosť zákon c. 89/2012 Sb. Firma XTline s.r.o. v súlade s týmto zákonom poskytuje na Vami zakúpený výrobok zodpovednosť za chyby po dobu 24 mesiacov (u právnických osôb 12 mesiacov). Reklamácie budú posúdené naším reklamačným oddelením (pozri nižšie) a uznané bezplatne opraví servis firmy XTline s.r.o.

Miestom pre uplatnenie reklamácie je predajca, u ktorého bol tovar zakúpený. Reklamácia, vrátane odstránenia vady, musí byť vybavená bez zbytočného odkladu, najneskôr do 30 dní odo dňa uplatnenia reklamácie, pokiaľ sa predávajúci s kupujúcim nedohodnú na dlhšej lehote. Kupujúci môže uplatniť reklamáciu osobne alebo zaslaním tovaru na reklamáciu prepravnou službou na vlastné náklady, v bezpečnom balení.

Zásielka musí obsahovať reklamovaný výrobok, predajné dokumenty podrobný popis závady a kontaktné údaje (spiatočná adresa, telefón). Chyby, ktoré možno odstrániť, budú opravené v zákonnej lehote 30 dní (dobu môžu po vzájomnej dohode predĺžiť). Po prejavení skrytej chyby materiálu do 6 mesiacov od dátumu predaja, ktorá sa nedá odstrániť, bude výrobok vymenený za nový (vady, ktoré existovali pri prevzatí tovaru, nie vzniknuté nesprávnym používaním alebo opotrebovaním). Na neodstrániteľné vady a vady, ktoré si je kupujúci schopný opraviť sám môžu po vzájomnej dohode uplatniť primeranú zľavu z kúpnej ceny. Nárok na reklamáciu zaniká, ak:

- výrobok nebol používaný a udržiavaný podľa návodu na obsluhu
- výrobok bol používaný v iných podmienkach alebo na iné účely, než na ktoré sú určené alebo používaním nevhodných alebo nekvalitných mazív a pod.
- škody vznikli pôsobením vonkajších mechanických, teplotných či chemických vplyvov
- chyby boli spôsobené nevhodným skladovaním či manipuláciou s výrobkom
- výrobok bol použitý nad rámec prípustného zaťaženia.

ZÁRUKA SA NEVZŤAHUJE NA PRÍSLUŠENSTVO



INSTRUKCJA OBSŁUGI

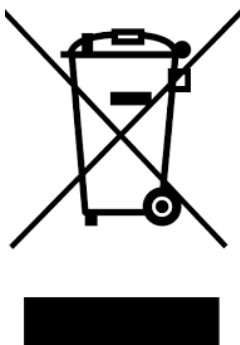
XT105315

XTline
PROFESSIONAL TOOLS

NARZĘDZIE
DO FREZOWANIA
SLOTÓW



Model:	AG03
Średnica koła:	125mm
Głębokość rowka:	6-28mm
Szerokość rowka:	25mm
Zapięcie:	M14
Waga:	1,10kg



Prawidłowe usuwanie produktu
(zużyty sprzęt elektryczny i elektroniczny)

Oznaczenie umieszczone na produkcie lub w odnoszących się do niego tekstach wskazuje, że po upływie okresu użytkowania nie należy go usuwać z innymi odpadami pochodzącymi z gospodarstw domowych. Aby uniknąć szkodliwego wpływu na środowisko naturalne i zdrowie ludzi wskutek niekontrolowanego usuwania odpadów, prosimy o oddzielenie produktu od innego typu odpadów oraz odpowiedzialny recykling w celu promowania ponownego użycia zasobów materialnych jako stałej praktyki. W celu uzyskania informacji na temat miejsca i sposobu bezpiecznego dla środowiska recyklingu tego produktu użytkownicy w gospodarstwach domowych powinni skontaktować się z punktem sprzedaży detalicznej, w którym dokonali zakupu produktu lub z organem władz lokalnych. Użytkownicy w firmach powinni skontaktować się ze swoim dostawcą i sprawdzić warunki umowy zakupu. Produktu nie należy usuwać razem z innymi odpadami komercyjnymi.



PRZYGOTOWANIE DO PRACY I URUCHOMIENIE

OSTRZEŻENIE: Przed użyciem przeczytaj uważnie niniejszą instrukcję obsługi, dotyczącą narzędzia i akcesoriów do szlifowania, wszystkich etykiet na osłonie oraz narzędziu i akcesoriach szlifierskich. Nieprzestrzeganie ostrzeżeń i instrukcji może spowodować poważne obrażenia. Zachowaj wszystkie ostrzeżenia i instrukcje do wykorzystania w przyszłości.

- Użyć odpowiedniej osłony do elektronarzędzia. Osłona musi dobrze pasować do narzędzia. Wypust na kołnierzu narzędzia musi pasować do wypukłości kołnierza osłony.
- Używać tylko diamentowych ściernic garnkowych 125mm
- Nieprawidłowy rozmiar lub typ akcesorium może spowodować obrażenia ciała lub uszkodzenie osłony lub narzędzia.

Nigdy nie modyfikuj elektronarzędzi ani żadnej jego części, ponieważ spowoduje to uszkodzenia lub obrażenia ciała. W przypadku nieprawidłowego obchodzenia się z osłoną do zbierania kurzu grozi śmierć lub poważne obrażenia ciała. W przypadku nieprawidłowego obchodzenia się z osłoną do zbierania kurzu istnieje ryzyko śmierci lub poważnych obrażeń ciała. W przypadku nieprawidłowego obchodzenia się z osłoną do zbierania kurzu istnieje ryzyko obrażeń ciała lub uszkodzenia mienia. .

ŚRODKI OSTROŻNOŚCI DOTYCZĄCE KORZYSTANIA Z POKRYWY OCHRONNEJ

1. Pokrywa zbierająca kurz jest przeznaczona do użytku z szybkobiezną szlifierką kątową 115 mm i 125 mm.
2. Osłona przeciwpyłowa przeznaczona jest do cięcia betonu, kamienia i innych wyrobów murarskich. Nie używać do cięcia metalu lub innych materiałów.
3. Osłona na kurz jest przeznaczona wyłącznie do użytku z diamentową tarczą tnącą. Nie używaj z żadnym innym typem brzeszczotu, takim jak konwencjonalne ostrza ściernie lub brzeszczoty z węglkami spiekanyymi.
4. Przed rozpoczęciem pracy zawsze sprawdzaj pokrywę zbierającą kurz pod kątem uszkodzeń, pęknięć lub odkształceń. Nie używaj osłony na kurz, jeśli jest uszkodzona, pęknięta lub zgięta, ponieważ może to spowodować obrażenia.
5. Zawsze noś okulary ochronne. W odpowiednich warunkach należy stosować maskę przeciwpyłową, antypoślizgowe obuwie ochronne, kask lub ochronniki słuchu.
6. Trzymaj pokrywę do zbierania kurzu z dala od benzyny, rozcieńczalników, ropy naftowej i parafiny.
7. Dostarczone złącze może nie być dobrze podłączone do każdej szlifierki kątovej o dużej prędkości. W takim przypadku nie używaj osłony zbierającej kurz.

MONTAŻ

OSTRZEŻENIE: Aby zmniejszyć ryzyko obrażeń, zawsze odłączaj zasilanie narzędzia przed podłączaniem lub odłączaniem akcesoriów lub dokonywaniem regulacji.

1. Odłącz lub wyjmij akumulator z narzędzia.
2. Zdejmij wszystkie akcesoria i osłonę narzędzia.
3. Upewnij się, że narzędzie spełnia wymagania dotyczące dopasowania osłony

SZLIFOWANIE

Twoja osłona do szlifowania powierzchni betonu została zaprojektowana do usuwania pyłu z: Szlifowania, wyrównywania i polerowania powierzchni betonu. Może usuwać kurz podczas usuwania farby nawierzchniowej, żywicy epoksydowej i kleju. Do usunięcia większości pyłu statycznego i unoszącego się w powietrzu można użyć odpowiedniej szlifierki, ściernicy diamentowej i odkurzacza bez użycia osłony szlifierskiej. W przeciwnym razie zanieczyścić środowisko pracy lub spowodować zwiększone zagrożenie dla zdrowia operatora i osób znajdujących się w pobliżu. Ta szlifierka do betonu powinna być zawsze używana z odkurzaczem przeznaczonym do usuwania pyłu betonowego. NIE używaj w mokrych warunkach ani w obecności łatwopalnych cieczy lub gazów. Osłona przeciwpyłowa do cięcia jest narzędziem profesjonalnym. NIE pozwalaj dzieciom na kontakt z narzędziem. Nadzór jest bardzo wymagany, gdy niedoświadczeni operatorzy używają tego narzędzia.

UWAGA: Średnica obręczy osłony wynosi 51,2 mm, dlatego sprawdź średnicę szlifierki kątovej lub innych złączy za pomocą zacisku i wybierz inny rozmiar grubości podkładki zaciskowej. patrz rys.

Postup:

Krok 1: Zmierz rozmiar osłony skrzyni biegów. Jeśli średnica wynosi 51,2 mm, można bezpośrednio zamontować w szlifierce. Jeśli nie, dostosuj średnicę, dodając rand sięgający 51,2 mm.

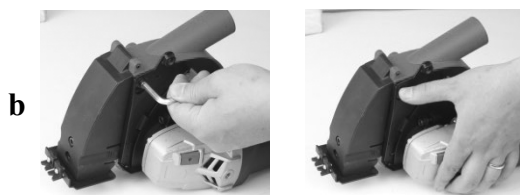


Krok 2 (Złóż ostrza)

1) Odblokuj i otwórz przednią pokrywę (a)



2) Poluzuj śrubę po lewej stronie za pomocą dodatkowego klucza. (b)



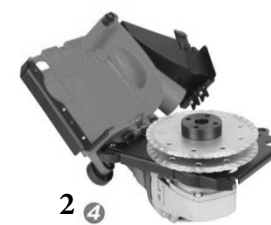
3) Zamocuj kołnierz wewnętrzny, a następnie włóż pierwsze ostrze (c)



4) Dostosuj szerokość cięcia, dodając podkładki według osobistych potrzeb (1)



5) Umieść drugie ostrze i zamocuj, dodając zewnętrzny kołnierz (2)



6) Zamknij przednią pokrywę i upewnij się, że jest zablokowana (3)



Krok 3:

Sprawdź wszystkie części maszyn i pracuj

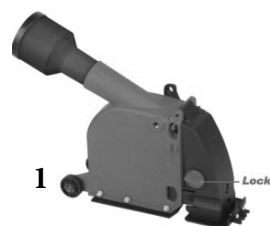
Krok 4:

Podłącz odkurzacz, jeśli potrzebujesz. Zobacz rys.



90 stopni - instrukcje cięcia :

1. Odblokuj przednią pokrywę



2. Otwórz pokrywę o 180 ° pionowo do ostrzy. (2)

Ustaw tarcze prostopadle do osi szlifierki. W przypadku niewspółosiowości należy skorygować ustawienie tarcz.

3. Po użyciu zamknij przednią pokrywę



XTline
PROFESSIONAL TOOLS

USER MANUAL

XT105315

GROOVE MILLING ATTACHMENT



Model:	AG03
Wheel diameter:	125mm
Groove depth:	6-28mm
Groove width:	25mm
Clamping:	M14
Weight:	1,10kg





WORK PREPARATION AND USE

Warning: Before use, please read this instruction sheet carefully, regarding to the tool and grinding accessory instructions, all labels on the shroud and tool and grinding accessory. If you fail to follow the warnings and instructions may result in serious injuries. Save all warnings and instructions for future reference.

- Use the proper shroud for the power tool. The shroud must properly fit the tool. The inset on the tool collar must fit the ridges on the shroud collar.
- Only use 125mm diamond wheels

The incorrect size or type accessory may cause personal injuries, or damages to the shroud or tool.

There is a possibility of death or serious personal injury when handling this Dust Collection Cover incorrectly.

There is a possibility of personal injury or property damage when handling this Dust Collection Cover incorrectly.

PRECAUTIONS FOR USING DUST COLLECTION COVER

1. The Dust Collection Cover is for use with 115mm and 125mm high-speed angle grinder.
2. The Dust Collection Cover is designed for cutting concrete, stone and other masonry products. Do not use when cutting metal or other materials.
3. The Dust Collection Cover is solely designed for use with a diamond cutting wheel. Do not use with any other type of blade such as conventional abrasive blades or carbide tip saw blades.
4. Always check the Dust Collection Cover for damage, cracks or deformation before starting work. Do not use the Dust Collection Cover if it is damaged, cracked or bent as this could cause to injuries.
5. Always wear eye protections. Dust mask, nonskid safety shoes, hard hat, or hearing protection must be used for appropriate conditions.
6. The supplied connector may not connect securely to every high-speed angle grinder. In this case, do not use the Dust Collection Cover.

ASSEMBLY

WARNING: To reduce the risk of injury, always disconnect the tool's power supply before attaching or removing accessories or making adjustments.

1. Unplug or remove the battery pack from the tool.
2. Remove all accessories and the tool's guard.
3. Ensure the tool meets the shroud's fit requirements

GRINDING

Your concrete surface grinding shroud has been designed for dust removal of the following: Grinding, leveling and polishing concrete surface. It can remove dust when removing surface paint, epoxy and glue. The appropriate grinder, diamond grinding wheel and dust extractor vacuum can be used to remove the vast majority of static and air borne dust without the use of the surface grinding shroud. Otherwise contaminate the working environment or pose an increased health risk to the operator and those in close proximity. This concrete surface grinder should always be used with a dust extractor vacuum designed for concrete dust removal. DO NOT use under wet conditions or in prescient of flammable liquids or gasses. The dust shroud for cutting is a professional tool. DO NOT let children come into being contact with the tool. Supervision is strongly required when inexperienced operators use this tool.

Note: The Diameter of the shroud's hoop is 51.2mm, So please check your angle Grinder's or other connectors' diameter by caliper and choose different size of clamping washer thickness. see the fig.

Postup:

Step 1: Measure the size of the gear box cover. If the diameter is 51.2mm, can be directly assembled into the grinder. If not, please adjust the diameter by adding rand reaching to 51.2mm.



Step 2 (Assemble the blades)

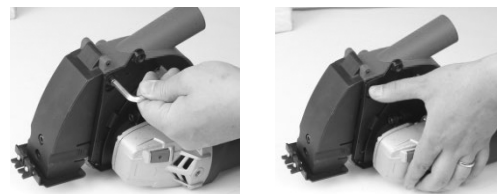
1) Unlock the and open the front cover (picture a)

a



2) Loosen the screw on the left side by the accessory inner hexagon spanner.(picture b)

b



3) Fix the inner flange, then put the first blade (picture c)

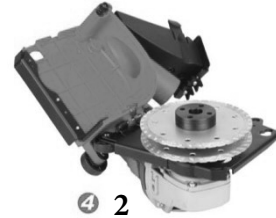
c



4) Adjust the cutting width by adding the washers by personal needs (picture 1)



5) Put the second blade and fix by adding outer flange (picture 2)



6) Close the front cover and make sure it is locked (picture 3)

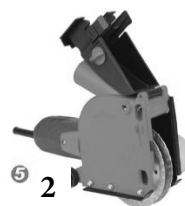


Step 3:
Check all parts on the machines and work

Step 4:
Connect the vacuum cleaner, as you need. (picture 4)



90 Degree – Cutting Instructions:
1. Unlock the front cover (picture 1)



2. Open the cover as 180 vertically to the blades (picture 2)

Check the wheels, if they are perpendicular to the grinder axis k ose brusky. In the event of a misalignment, correct the misalignment of the discs.

3. After use, close the front cover

